

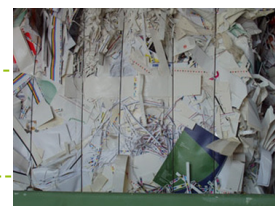


# Bureau

Les premiers gestes | L'espace | Déplacements et envois

## Les premiers gestes

Au bureau, il y a l'espace, l'équipement, les consommables, mais aussi les réflexes, qui, adoptés par tous, produisent de grands résultats. Quelques gadgets économes, des achats 'verts' et enfin la sensibilisation de l'ensemble de l'équipe, c'est aussi simple que cela, de 'verdier' son bureau !



## » Des tonnes de papier

La production nécessite l'utilisation de beaucoup de papier, notamment pour les scripts.

→ Une solution ? **Dématérialiser** ! Est-ce bien utile de tout imprimer ? Une lecture à l'écran est parfois suffisante. Ne donner des versions papier que sur demande ; de préférence, les envoyer par email, les mettre sur un serveur FTP ou un site.

### → Des astuces pour l'impression :

- imprimer **2 feuilles** par page
- régler l'imprimante sur **recto/verso**
- utiliser les **2 faces** des feuilles (brouillon, fax...)
- en étape de correction, réimprimer seulement les **pages modifiées** d'un dossier
- opter pour l'impression 'brouillon' ou '**économie d'encre**', les cartouches durent plus longtemps et le résultat est souvent invisible à l'oeil !
- jouer sur la police de caractères et les **marges** pour optimiser la surface d'impression
- éviter les aplats et textes 'en réserve' (blanc sur noir ou couleur)

→ Dès l'achat, favoriser le **papier recyclé**, les nouveaux papiers ne brouillent pas les machines et sont très agréables.

→ Enfin, prévoir des **bannettes 'brouillon'** pour récupérer les feuilles imprimées sur une seule face qui serviront pour le brouillon ou les fax, ainsi que la **corbeille** destinée aux vieux papiers.

Liste de fabricants et distributeurs de papier recyclé :

[www.greenpeace.fr/foretsanciennes/Papier\\_recycle\\_FSC.pdf](http://www.greenpeace.fr/foretsanciennes/Papier_recycle_FSC.pdf)

ELISE, entreprise de **collecte des vieux papiers**, emploie des handicapés, ainsi une partie de la prestation peut venir en réduction de la taxe AGEFIPH :

[www.elise.com.fr](http://www.elise.com.fr)

## » L'équipement informatique

→ **L'ordinateur** : régler une mise en veille rapide, éteindre l'écran lors des déjeuners et réunions.

→ Les **périphériques** : éteindre imprimantes, photocopieurs, etc. systématiquement le soir et bien vérifier s'ils sont éteints pour le week-end et les longues absences.

→ Débrancher les **chargeurs** de téléphones, de caméras ou autres quand ils ne sont pas utilisés.

→ Débrancher aussi les appareils dont on ne peut éteindre la veille (écrans, par exemple), ou les brancher sur une **prise multiple** ou une prise murale à interrupteur, afin de les éteindre simultanément.

### le saviez-vous ?



Pour fabriquer 1 tonne de papier, il faut environ 3 tonnes de bois, contre 1,1 tonne de vieux papiers et 10 fois moins d'eau pour du recyclé.

## » Les déchets de bureau

Prévoir des corbeilles pour le tri des déchets, en les identifiant et en sensibilisant les collaborateurs. Faire en sorte qu'ils soient correctement collectés et traités (piles, canettes, papier, toners et cartouches, bouteilles, etc.)

Tout sur les **déchets d'emballages** et le tri sélectif :

[www.ecoemballages.fr](http://www.ecoemballages.fr)

### le saviez-vous ?



Une corbeille de bureau est remplie de 80 % de papier en moyenne.

Pour les **déchets spécifiques**, demander aux collaborateurs de les rassembler et identifier leur collecte.

**Lampes** à recycler : [www.recyclum.com](http://www.recyclum.com)

**Piles**, chez les vendeurs ou : [www.screlec.fr](http://www.screlec.fr)  
[www.batribox.fr](http://www.batribox.fr)  
[www.corepile.fr](http://www.corepile.fr)

## » Les achats 'verts'

Clairement identifiés dans les catalogues des fournisseurs, de nombreux produits '**verts**' ont investi le bureau. En y adjoignant les bons gestes, cela réduit les coûts. Il suffit de pister les labels, et de vérifier les caractéristiques du produit :

→ produit **réutilisable, rechargeable** (tasses et aussi stylos, crayons-mines, surligneurs, ainsi que les piles rechargeables pour les petits appareils électriques)

→ en matière **recyclée ou recyclable** (ramettes de papier recyclé, toner d'imprimante reempli...)

→ **labellisé** (éco-label européen, FSC...), également pour les produits d'entretien et d'hygiène

→ de manière générale, **solide** et facile à entretenir

→ ne nécessitant pas trop de **consommables**, ni trop d'énergie (ordinateurs Energy Star, appareils classe A), ou encore réglables sur une fonction 'éco'

→ sans solvants **ni produits toxiques** (colles, peintures...), et de préférence biodégradables

→ avec des **emballages** en grand format ou en vrac, bannir les doses individuelles et suremballages

→ s'équiper d'**appareils 'malins'** (filtre à eau pour remplacer les bouteilles ou la fontaine).

### le saviez-vous ?



Avec cette police de caractères perforée, on économise spontanément 20 % d'encre à l'impression. [www.ecofont.eu](http://www.ecofont.eu)



Les scriptes ont leur propre association, 'Les Scriptes Associés' qui informe sur divers aspects du métier et réunit ces professionnels. Conscients de l'empreinte écologique de leur activité, ils ont développé une rubrique 'anti-gaspi et recyclage' sur leur site, proposant des conseils et des adresses :

[www.lesscriptesassocies.org/spip.php?article208](http://www.lesscriptesassocies.org/spip.php?article208)



# Bureau

Les premiers gestes | **L'espace** | Déplacements et envois

## L'espace

Une lumière allumée pour rien, une fuite d'eau au robinet, des veilles permanentes... insidieusement, ce sont des centaines d'euros qui sont perdus, et bien sûr, autant de ressources gaspillées inutilement. Au bureau, il s'agit d'installer et d'organiser les solutions, les bons réflexes, puis de les relayer.

### » L'éclairage

→ La **lumière naturelle** est beaucoup plus agréable et... gratuite ! Adapter les éclairages aux usages (par ex. lampe sur un bureau, au lieu d'un halogène vers le plafond)

→ A chaque fois qu'une lampe est grillée, la remplacer par une lampe **fluocompacte** (basse consommation) ou une LED, sauf dans les lieux où la lumière est sans cesse éteinte/allumée. Il existe désormais de nombreux modèles, à confort d'éclairage identique.

→ Eviter les **halogènes** ! Ils consomment énormément (3 fois plus qu'une lampe à incandescence), pour dégager essentiellement de la chaleur.

→ Les interrupteurs à **détecteurs de présence** (dans les sanitaires) arrêteront automatiquement l'éclairage inutile, ou bien des minuteries.

#### le saviez-vous ?

Une lampe basse consommation, même plus chère à l'achat, dure 6 à 10 fois plus longtemps et consomme 4 à 5 fois moins d'énergie qu'une lampe à incandescence.

#### le saviez-vous ?



L'air intérieur est parfois plus pollué qu'à l'extérieur ! Marqueurs, encres, produits d'entretien, peintures dégagent des émissions nocives variées. Certaines plantes absorbent ces polluants

- toutes proportions relatives
- en plus de la verdure qu'elles apportent

[www.plantes-depolluantes.com](http://www.plantes-depolluantes.com)

### » Les sanitaires

→ Veiller à ce que chaque **fuite** soit vite repérée et réparée (surveiller les chasses d'eau), ce sont des mètres cubes qui s'envolent sur la facture.

→ Equiper tous les **robinets** de **réducteurs de débit** et les WC de **chasse double flux** représente de substantielles économies d'eau. Ce sont des accessoires bon marché faciles à installer.

→ Choisir des **appareils économes** en consommation d'eau et les régler sur le bon programme (machine à laver, s'il y a).

→ Si les locaux le permettent, récupérer l'**eau de pluie**, pour l'arrosage et certains lavages.

### » Chauffage & climatisation

→ Il est utile de vérifier avant tout l'**isolation** et la **ventilation des bureaux**, du bâtiment, les portes et fenêtres, sources de grandes fuites de chaleur.

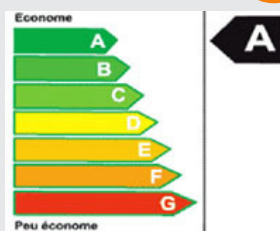
→ En hiver, **baiss**er un peu le **thermostat du chauffage** (19°C), et fermer les stores la nuit pour conserver la chaleur.

→ En été, baisser les stores de jour pour protéger du soleil et **monter le thermostat de la climatisation** (24°C).

→ Des aérations bien pensées peuvent remplacer simplement la climatisation.

→ Il peut être intéressant d'étudier la solution d'une PAC (pompe à chaleur) ou du **solaire thermique**, suivant vos besoins et possibilités.

#### le saviez-vous ?



L'étiquette énergie se retrouve sur de nombreux appareils, depuis les lampes jusqu'aux voitures, elle renseigne sur la consommation d'énergie, les émissions de CO2 etc. Choisissez le A ou B

### » Le coin cafeteria

→ Veiller à ce que le **réfrigérateur** soit régulièrement dégivré et réglé à la bonne température. Vérifier aussi l'étanchéité de la porte en faisant glisser une feuille de papier.

→ Penser à éteindre la **cafetière**, et pour échapper aux doses individuelles et au café réchauffé, opter pour une cafetière à thermos.

→ Supprimer si possible les **gobelets jetables** des cafétérias en faveur de verres, tasses à laver, ou trouver un fournisseur qui les reprend pour leur recyclage.

Voir aussi la [fiche restauration/table régie](#)

#### Un message clair

Communiquer !  
Des affichettes, des autocollants apposés aux bons endroits rappellent les bons gestes !  
Adoptez les éco-gestes !

Avant de partir :  
Penser à tout éteindre !



# Bureau

Les premiers gestes | L'espace | Déplacements et envois

## Déplacements & envois

Courriers, scripts, dossiers, puis K7, DVD... réunions, rendez-vous... La production est un métier de communication et de rencontres, où l'on partage l'information, où l'on fait circuler les images sur différents supports, et souvent dans l'urgence. En changeant quelques habitudes, on gagne du temps et de l'argent.



### » Déplacements

→ Un plan de **covoiturage** ou de déplacement en faveur des **transports en commun** peut être un soulagement pour certains, c'est pratique et cela pollue moins.

→ Si la voiture s'impose, penser à bien **l'entretenir** (vérifier la pression des pneus, etc.), elle consommera moins.

→ Il existe aussi des cours d'**éco-conduite** basée sur une approche plus douce et d'anticipation sur la route (ne pas pousser les rapports, pas d'à-coups, etc.)

→ Préférer le **train** à l'avion sur les trajets nationaux : la durée du voyage est propice à du repos ou à de la préparation de travail, et souvent cela ne prend pas plus de temps, de porte-à-porte.

→ Explorer les **vidéos-conférences et téléconférences**, afin de réduire les déplacements – et le temps de transport – dus aux réunions.

→ Choisir les sociétés de **services** (coursier, taxi...) en fonction de leur offre de flotte (vélo, scooter électrique, voiture hybride...)

Pour comparer l'impact environnemental suivant les différents modes de transport : [www2.ademe.fr/eco-deplacements](http://www2.ademe.fr/eco-deplacements)

Les réflexes d'éco-conduite : [www.faisonsvite.fr/Se-deplacer](http://www.faisonsvite.fr/Se-deplacer)

Il existe de nombreux espaces de travail collaboratif en ligne :

[www.scambia-workplace.com](http://www.scambia-workplace.com), [www.acollab.fr](http://www.acollab.fr), etc.

### » Envois

→ L'envoi d'un courrier classique (- de 20 g) au **tarif lent** représente une durée d'acheminement quasi identique (1 à 2 jours) au tarif normal, et 5 cts d'économie.

→ En **anticipant** au maximum les envois, on peut utiliser le courrier normal au lieu des envois express ou par coursier.

→ Lors du développement des projets et de la préparation des tournages, **dématérialiser** les échanges d'informations grâce aux **emails**, à des **conférences en ligne** (échange vocal et partage de fichiers sur le web), à un serveur **FTP** où les clients téléchargent les divers éléments (plus rapide, moins coûteux et plus efficace).

### » Calcul de CO<sub>2</sub>

L'ADEME a créé un outil permettant de calculer les coûts et les émissions de gaz à effet de serre des trajets quotidiens :

[www.ademe.fr/eco-deplacements/calcullette/](http://www.ademe.fr/eco-deplacements/calcullette/)

#### le saviez-vous ?



Les transports représentent plus d'1/4 des émissions de gaz carbonique

#### le saviez-vous ?



Une idée de message 'clin d'œil' en signature d'email :

Adoptez l'éco-attitude.  
N'imprimez ce mail que si c'est vraiment nécessaire

#### le saviez-vous ?



La consommation de carburant est responsable de 35 % des émissions de CO<sub>2</sub> en France

### » Logos et labels

Les **écolabels français et européens** garantissent à la fois l'efficacité d'un produit et ses caractéristiques écologiques.



#### Les écolabels officiels :

Allemagne 'Ange Bleu',  
Pays nordiques 'Cygne Blanc',  
Canada 'Choix Environnemental'



#### Labels de gestion forestière :

- Forest Stewardship Council  
- Programme Européen des Forêts Certifiées



Les **symboles des matériaux** servent à les identifier lors du tri des déchets.



L'**anneau de Möbius** sert à identifier les matériaux lors du tri des déchets.

- Sans chiffre = recyclable  
- Avec un chiffre = % de matière recyclée contenue dans le produit.



Attention aux **logos auto-proclamés** ou qui font état d'une réglementation obligatoire !



Le **point vert** ne signifie pas que le produit est recyclé ni recyclable. Mais que le fabricant a payé une taxe pour le financement de la collecte et du traitement des déchets d'emballage.



Pour aller plus loin...

[www.ademe.fr/particuliers/Fiches/achat\\_et\\_conso/rub3.htm](http://www.ademe.fr/particuliers/Fiches/achat_et_conso/rub3.htm)