



# GUIDE PRATIQUE D'UNE PRODUCTION ÉCO-RESPONSABLE à La Réunion



CE GUIDE VOUS EST PROPOSÉ PAR



# Avant – propos

Par ses paysages d'une beauté exceptionnelle, La Réunion est une région attractive pour les tournages. Le Conseil Régional a donc mené une politique active pour inciter les sociétés de production du monde entier à venir filmer sur notre territoire. En 2021, La Réunion était la 5<sup>e</sup> région qui distribuait le plus de subventions pour aider le cinéma français. Économiquement, cela a eu des conséquences bénéfiques sur le long terme. Depuis dix ans, la création sur le territoire de sociétés de production spécialisées dans le cinéma et la télévision a augmenté de 100 %. Le nombre d'emplois intermittents est lui aussi en hausse : on en a dénombré 1408 en 2020, soit une augmentation de 196 % !

Pour autant, l'industrie audiovisuelle serait la dixième industrie la plus polluante en France. Selon le collectif ECOPROD, en additionnant les phases de production, de diffusion en streaming et la fabrication d'ordinateurs, téléviseurs et de tablettes, l'empreinte carbone du secteur atteint en France un total de 10 millions de Tonnes de CO<sub>2</sub>. C'est davantage que le secteur du bâtiment.

Comment faire pour produire des films tout en polluant moins la planète ?

Vous verrez dans ce guide des solutions simples, accessibles et économiques pour réduire vos gaz à effet de serre. Si vous produisez avec du bon sens, vous vous apercevrez que vous faites de l'éco-production sans le savoir ! Et, pour être plus concret, nous vous proposerons un cas pratique avec le détail de notre éco-production sur le tournage de notre dernier court-métrage.



L'éco-production est une discipline d'avenir qui sera de plus en plus recherchée. Elle permet de repenser la production de manière durable, d'économiser sur vos budgets et permet de mieux respecter la planète. Vous avez tout à y gagner : le [CNC](#) a annoncé qu'à partir du 31 mars 2023, les producteurs d'œuvres cinématographiques et audiovisuelles doivent fournir un bilan carbone des œuvres au moment de leurs demandes d'aide.

Nous vous souhaitons une bonne lecture !



# Tables des **matières**

<b>1. Mise en place des tournages</b>	<b>P4</b>
<b>2. Moyens techniques</b>	<b>P5</b>
<b>3. Construction des décors</b>	<b>P6</b>
<b>4. Costumes et maquillage</b>	<b>P7</b>
<b>5. Régie</b>	<b>P8</b>
<b>6. Transport du personnel</b>	<b>P9</b>
<b>7. Post-production</b>	<b>P10</b>
<b>8. Cas d'étude d'éco-prod à La Réunion : Oscar</b>	<b>P11</b>
<b>9. Sources pour ce guide</b>	<b>P18</b>
<b>10. Qui sommes-nous ?</b>	<b>P19</b>



# Mise en place des tournages



En intérieur comme en extérieur, il y a une règle de bon sens à respecter : que l'endroit où l'on tourne soit intact lorsque l'on repart.

Cette mention s'applique particulièrement à La Réunion : la majorité des tournages se font en décors naturels, et la plupart de nos paysages merveilleux font partie du Parc National ou sont classés au patrimoine mondial de l'UNESCO !

La règle d'or est donc de réduire les déchets au maximum et de transporter le moins de produits jetables possible.

- ❑ On ne laisse pas les déchets sur place, on les transporte jusqu'à un point de collecte.
- ❑ Préférer les accumulateurs aux piles jetables.
- ❑ Les déchets toxiques, comme les piles, sont récupérés pour être recyclés. L'entreprise [Fourmize](#) propose des bacs de récupération dans les centres commerciaux de l'île.
- ❑ On évite le gaffeur qui n'est pas recyclable et l'on préfère utiliser le scotch de peintre.
- ❑ Privilégier les raccordements électriques et les branchements forains aux groupes électrogènes.
- ❑ Limiter l'impression de papier à l'essentiel : une bible, un plan de travail, un scénario consultable pour tous.
- ❑ Utiliser des moyens dématérialisés comme [culturepay.fr](#) pour les documents d'embauche (la loi LODEOM y est intégrée).
- ❑ Si le tournage est en intérieur : utiliser la climatisation uniquement lors des séquences tournées et ne pas la descendre en-dessous de 8° par rapport à la température extérieure.

## J'utilise l'avion pour mes tournages, que faire ?



Le secteur de l'aviation est responsable de 5 % des gaz à effet de serre. Il est non seulement le moyen de transport qui produit en moyenne le plus de dioxyde de carbone mais il produit aussi un autre gaz responsable du réchauffement climatique en haute altitude : le dioxyde d'azote.

Si vous n'avez pas d'autre choix que d'utiliser l'avion pour votre tournage, groupez votre équipe pour faire un seul billet aller-retour sur la durée de votre tournage.

# Moyens techniques



Le matériel de tournage est essentiel mais son impact environnemental est conséquent. Il n'y a pas encore de données chiffrées en France. En Angleterre, il a été calculé que le transport de matériel peut représenter entre 1,8 à 5 tonnes de CO<sub>2</sub> selon le type de projet audiovisuel. La production réunionnaise étant dépendante du fret, il est important d'avoir ces chiffres en tête et de prioriser les ressources locales.

## Comment réduire l'impact environnemental de ses moyens techniques ?

- ❑ Pour les caméras : privilégier du matériel récent, qui sera plus performant et conforme à des normes européennes moins énergivores. Cela implique un coût du fret mais qui sera amorti sur le long terme.
- ❑ Pour le son : limitez l'emploi des piles avec des accumulateurs.
- ❑ Si votre matériel est loué : privilégiez un prestataire le plus proche de votre lieu de tournage.
- ❑ Si le matériel vous appartient : un entretien régulier est nécessaire pour prolonger sa durée de vie, en particulier les batteries au lithium.

## L'éclairage, matériel le plus énergivore sur un tournage



Les lumières doivent faire l'objet d'une attention particulière. Non seulement certaines lampes, comme les tungstènes, génèrent de la chaleur et consomment beaucoup d'électricité. D'autres, certes plus économes en énergie, comme les HMI et les fluos, contiennent du mercure. Ce métal est nocif pour l'environnement et notre santé.

En terme d'éco-conception, la LED est la lampe qui coche toutes les bonnes cases : faible consommation électrique, bonne intensité lumineuse, grand choix de couleurs, longue durée de vie permettant de réduire les déchets. Cependant, la LED peut ne pas correspondre à l'ambiance voulue par votre directeur photo ! Dans ce cas, il faut la mixer avec d'autres types d'éclairage et suivre ces recommandations :

- ❑ Éteindre les lampes dès que possible, en particulier les tungstènes.
- ❑ Utiliser des variateurs pour reposer les éclairages entre deux scènes sans avoir à les éteindre ni à les rallumer.
- ❑ Pour les réflecteurs, utiliser du polystyrène : c'est un matériau recyclable.
- ❑ Si une lampe contenant du mercure se casse, bien aérer l'espace avant de ramasser les débris.
- ❑ Faire recycler les lampes hors d'usage (HMI, fluos et LED) dans des points de collecte pour les D3E.

# Les décors



La superficie de La Réunion est de 2 512 km<sup>2</sup>, ce qui pose des problèmes d'espace. Nous n'avons pas la place pour construire des backlots. Il existe seulement quelques studios de tournage, qui sont des hangars reconvertis. C'est pourquoi, si vous construisez un décor de toutes pièces, il y aura forcément un coût lié à l'importation de matériaux neufs.

Il existe cependant quelques solutions qui permettent de construire des décors sur place.

## Location de décors dans les prestataires spécialisés de l'île

- [Déco +](#) Propose de la construction de décor sur mesure.
- [Noon+](#) Idéal pour les décors design et futuristes.

## Construction à partir de bois recyclé

Des associations de l'économie sociale et solidaire à La Réunion proposent de la construction de mobilier sur mesure à partir de bois de palette recyclé. N'hésitez pas à les contacter si vous utilisez du bois dans votre décor.

- [ADRIE La Ressourcerie](#)
- [Les Palettes de Marguerite](#)

## Objets et mobiliers récupérés chez des particuliers

On ne les présente plus mais ces endroits sont toujours utiles pour trouver des objets et du mobilier à bas prix.

- [Emmaüs Reunion](#)
- [Leboncoin](#)
- [Facebook Marketplace](#)



## Comment stocker mes décors à La Réunion ?

Si vous n'avez pas la place de stocker vos décors après usage, vous pouvez faire appel à des sociétés spécialisées dans la location de box. Elles sont basées essentiellement au Port et dans la zone aéroportuaire de Sainte-Marie.

À titre indicatif, voici les tarifs minimums proposés pour une location prévue entre 3 et 6 mois, selon le volume de stockage :

- Pour un petit volume de 2 à 3 m<sup>2</sup> : à partir de 80 €/ mois.
- Pour un box de 15 m<sup>2</sup> à 18 m<sup>2</sup> : entre 150 et 180 €/ mois.
- Pour la location d'un container de 6 m : à partir de 250 €/ mois.

Le stockage à long terme peut avoir un budget élevé. C'est pourquoi nous vous conseillons de revendre vos décors à des sociétés si vous ne comptez pas les réutiliser dans l'immédiat.

# Costumes et maquillage



L'utilisation de costumes issus de vêtements de seconde main n'est pas à négliger. L'industrie du textile est responsable de 10 % des émissions mondiales de gaz à effet de serre, soit plus que l'aviation et le transport maritime réunis ! Cette industrie est la seconde plus polluante au monde après le pétrole.

Pour éviter d'importer des vêtements neufs sur le territoire, voici quelques adresses pour chiner des pépites.

## Friperies

[Popeline](#), [Fripe Paradise](#), [Retro Taxi Saint-Denis](#) Spécialisés dans les vêtements vintage, idéal pour les films d'époque.

[Alibaba](#), [Seconde Chance](#), [Friperie de Kelly 974](#) Déstockage de vêtements d'usine.

[Emmaüs Réunion](#), [Vinted](#) Pour racheter des vêtements déjà portés.

## Magasins de tissus

[Couleurs d'Afrique](#) Spécialisé dans les tissus wax.

[Y.Affejee](#), [Maison Banian](#), [Ravate Tissus](#)

## Vente de vêtements en gros

[Ti-tang Récup](#)

Concernant le maquillage et la coiffure, vous pouvez vous tourner vers ces marques disponibles dans les grandes surfaces. Elles n'utilisent pas de produits pétrochimiques et sont plus respectueuses pour la peau.

### Teinture naturelle

[100% végétale de Schwarzkopf](#) disponible dans les supermarchés.

La teinture au Henné disponible dans les épiceries et les supermarchés.

[Al comptoir](#) distributeur de coloration végétale au Port.

[Madame Marotte](#), [Ozobio](#), [Biolab](#), [Nature et Sens](#), [Végétalement Provence](#),

[Des fleurs dans mes cheveux](#) salons de coiffure utilisant la coloration végétale.

### Maquillage certifié Bio

[SO'BiO Etic](#) disponible dans les magasins E. Leclerc.

[Charlotte Bio](#) disponible dans les magasins Carrefour et Halte Terre Native.

[Avril Cosmétique Bio](#) disponible en ligne à La Réunion.

Pour le maquillage, réduisez les déchets en privilégiant du coton démaquillant réutilisable plutôt que des lingettes jetables. Yves Rocher propose par exemple un gant démaquillant réutilisable.

# La régie



La régie est un petit poste en termes d'émissions de gaz à effet de serre mais il n'en est pas moins stratégique. En construisant une régie éco-responsable, on limite les déchets, on réduit l'empreinte carbone des aliments et l'on peut faire au passage de belles économies.

## Comment constituer une régie durable ?

Une régie durable est une régie qui limite les déchets et qui est réutilisable.

- ❑ Investir dans de l'inox : bouteilles thermos, gourdes, bacs alimentaires... L'inox est solide et retient bien la chaleur. L'entreprise réunionnaise [Goodbye Plastic](#) propose même une gamme avec barquette et gobelets.
- ❑ Investir dans des gobelets en plastique dur, qui seront solides et réutilisables.
- ❑ Investir dans de la vaisselle et des couverts lavables.
- ❑ Investir dans une cafetière à filtre ou à grains, qui évitera la pollution des capsules.
- ❑ Pour éviter le gaspillage d'essuie-tout, [il existe du lavable](#), disponible chez Centrakor.
- ❑ Pour le ravitaillement en eau, préférer la location d'une fontaine ou le raccordement à une source d'eau potable plutôt que l'achat de bouteilles plastiques.

## Comment choisir son traiteur ?

Parfois, il est plus facile de faire appel à un traiteur pour nourrir votre équipe. Pour limiter l'impact carbone de votre catering, vous devez prendre en compte ces trois critères :

- ❑ Votre traiteur est à proximité du lieu de tournage.
- ❑ Il transporte de préférence la nourriture dans des bacs en inox plutôt que dans des barquettes plastiques.
- ❑ Il utilise dans les menus des produits frais et locaux.

Enfin, pensez à prendre des barquettes pour la nourriture en trop et à les distribuer au reste de l'équipe. Cela évite le gaspillage alimentaire !

## Une régie 100 % péi, c'est possible ?

Voici une liste non exhaustive des marques disponibles en épiceries et grandes surfaces pour vous constituer une régie à base de produits locaux :

café & thé	sucré	chocolat	confitures	viennoiseries	viande	boissons
Le lion Mokafé Kafé coulé Labyrinthe en champ thé Réione	Mascarin	Mascarin Les cabosses ailées	Les confiseries d'Emilie Oté Gran Mèr Coco Passion Tartinali	St Roland Réu Yami	Creolay Kokoriko Bœuf Péi Crête d'Or Ti Gayar Porcidou Porc Pays	Diego Kayamba Kalac Lovelac Zingi



# Transport du personnel



Le transport du personnel est un poste clé dans l'émission de gaz à effet de serre. Dans la production audiovisuelle anglaise, il a été calculé que ces transports représentaient au minimum 25 % des émissions totales d'un téléfilm ou d'un documentaire.

Seulement, à La Réunion, il est compliqué de faire déplacer les équipes techniques et les comédiens avec les transports en commun. Leur nombre est insuffisant. C'est pourquoi la solution la plus pratique pour réduire les émissions de gaz dans notre territoire est de pratiquer le covoiturage et l'éco-conduite.

## Les avantages du covoiturage à La Réunion

- Réduit l'utilisation des voitures et ainsi le risque de bouchons.
- Réduit les problèmes de parking, courants à La Réunion.
- Réduit l'émission de gaz à effet de serre.
- Réduit les frais d'essence au sein de l'équipe de tournage.

Pour organiser votre covoiturage, vous pouvez faire un tableau de répartition des covoitureurs ou utiliser les applications [Blablacar](#) ou [Karos](#).

Le Gouvernement lance cette année une prime de 100 € pour les primo conducteurs sur ces applications.

## Économisez de l'essence et réduisez les émissions de CO<sub>2</sub> avec l'éco-conduite

Savez-vous qu'en réduisant de 10 km/h votre vitesse sur une voie rapide, vous pouvez économiser entre 3,5 et 4,5 litres de carburant selon la motorisation et le type de véhicule ? En plus, cela ne rallonge que de quelques minutes votre trajet.

Une conduite écoresponsable est bénéfique car elle permet durablement de mieux entretenir votre véhicule et d'économiser de l'essence.

- ❑ Vérifiez souvent la pression des pneus.  
Un sous-gonflage de 0,3 bar entraîne 1,2 % de consommation en plus ; de 0,5 bar, 2,4 % de consommation en plus.
- ❑ N'abusez pas de la climatisation : elle augmente la consommation de carburant de votre véhicule de 1 à 7 % suivant les climats, les véhicules et les usages. Moins de climatisation, c'est également 15 % de CO<sub>2</sub> rejetés en moins sur 100 km
- ❑ Roulez à vitesse modérée pendant les cinq premiers kilomètres. Quand le moteur est froid, la surconsommation en ville peut atteindre 45 % sur le premier kilomètre, 25 % sur le second. La pollution augmente aussi sensiblement car les pots catalytiques ne fonctionnent pas de manière optimale à froid.
- ❑ Lorsque vous êtes à l'arrêt plus de 20 secondes, si vous n'avez pas de système Start & Stop, coupez le moteur. Cela consomme moins de carburant que si vous laissez tourner le moteur au ralenti.

# Après le tournage, la **post-prod**



Les ordinateurs servants à la post-production ont beau être indispensables à la fabrication de votre film, ils sont réputés énergivores. Les cartes graphiques, processeurs et disques durs tournent à plein régime et les postes de travail sont souvent configurés pour ne pas passer en veille. Cela finit par user rapidement les machines. Voici quelques bons conseils pour limiter cette usure et gagner de l'espace de stockage dans votre process de travail.

- ❑ Regrouper vos machines dans un local climatisé.
- ❑ Dépoussiérer les ventilateurs des unités centrales pour éviter la surchauffe. Utiliser du watercooling.
- ❑ Travailler le plus possible en mode proxy, pour moins solliciter votre unité de stockage et votre poste de travail.
- ❑ Utiliser un SSD plutôt qu'un disque dur conventionnel : il est plus rapide et consomme 3 fois moins d'énergie.
- ❑ Éteindre votre poste de travail en fin de journée, ainsi que ses périphériques (les enceintes et les écrans).
- ❑ Quand un export se fait en fin de journée, programmer l'extinction des ordinateurs pour éviter qu'ils ne restent allumés toute la nuit.
- ❑ Pour les premières validations d'un film, exporter en basse résolution : cela économisera du stockage sur votre serveur.
- ❑ Répartissez bien l'usage des ordinateurs : préférez faire du dérushage et du mixage sur les postes les moins puissants ; utilisez les plus performants pour faire du montage et de l'étalonnage



## Des ordinateurs moins gourmands en énergie ?

Il y a encore quelques années, on pensait que plus l'ordinateur était performant, plus il devait consommer de l'électricité. Ce n'est plus le cas depuis 2020, lorsque l'entreprise Apple a annoncé l'arrivée de sa puce M1. Un composant tout-en-un qui gère à la fois le processeur, la carte graphique, l'intelligence artificielle et la mémoire vive. Non seulement cette puce affiche des performances accrues mais surtout, une belle économie d'énergie. À puissance de calcul égale, la puce M1 Ultra consomme au maximum 100 watts. C'est 400 W de moins qu'un binôme équivalent CPU+GPU sur PC.

Cette avancée ne restera pas sans réponse des concurrents d'Apple et présage une production de composants moins énergivores dans l'industrie électronique.

# Cas pratique : tournage d'Oscar

Passons à l'application concrète des pratiques d'éco production avec comme exemple, notre dernier film : "Oscar".

"Oscar" est un court-métrage entièrement tourné en studio. Il imagine la vie sur une île de La Réunion post-apocalyptique.

*En 2120, La Réunion est devenue un archipel hostile où la météo est imprévisible. La radio est devenue le dernier moyen de communication. Grâce à sa libre antenne, Imelda parvient à maintenir un lien social entre ses auditeurs. Le cyclone Oscar arrive. Mais depuis peu, les témoignages de secousses telluriques se multiplient à l'antenne. Imelda s'interroge sur le rôle et les motivations de son employeur, une multinationale venue exploiter l'énergie du volcan. Sa rencontre avec un enfant mystérieux va bouleverser ses convictions et la décider à reprendre en main le sort de sa communauté.*



"Oscar" fait partie d'un appel à projet de Canal+ Réunion dont le thème était : raconter une histoire qui donne envie de s'engager pour l'avenir.

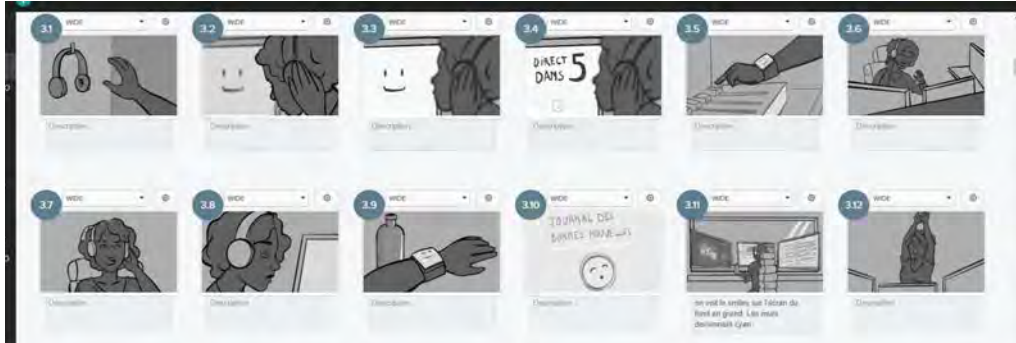
Dans le cadre de ce court-métrage, Nawar a signé une charte indiquant que la société respectait les recommandations du collectif ECOPROD pour tourner dans des conditions respectueuses de l'environnement.

Nawar a voulu aller plus loin dans cet engagement en plaçant l'écoproduction au cœur de sa démarche, dès l'écriture du scénario et la préparation du tournage. La société a fait appel à du personnel spécialisé :

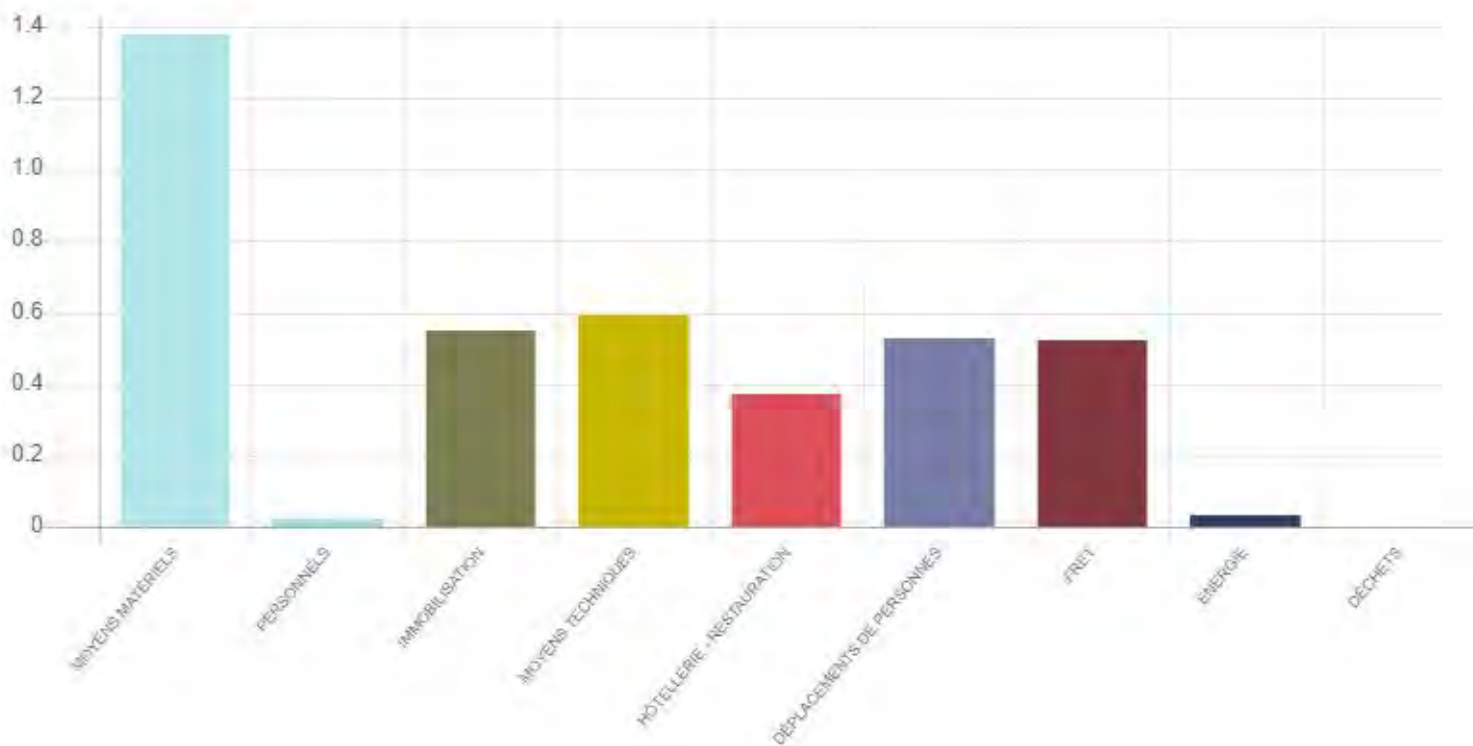
- chef décorateur spécialisé dans l'éco-conception.
- chef électro sensibilisé à la consommation énergétique.
- chargée d'éco production pour suivre le film dans sa globalité.

## Les contraintes rencontrées :

Pour que le chef décorateur et l'accessoiriste abordent leur mission, un story-board plan par plan a été dessiné. D'éventuelles difficultés de conception ont ainsi été anticipées.



En parallèle, une première estimation du bilan carbone réalisée sur le calculateur [Carbon clap](#) fourni par ECOPROD a permis d'identifier les principales sources de consommation énergétique de notre film.

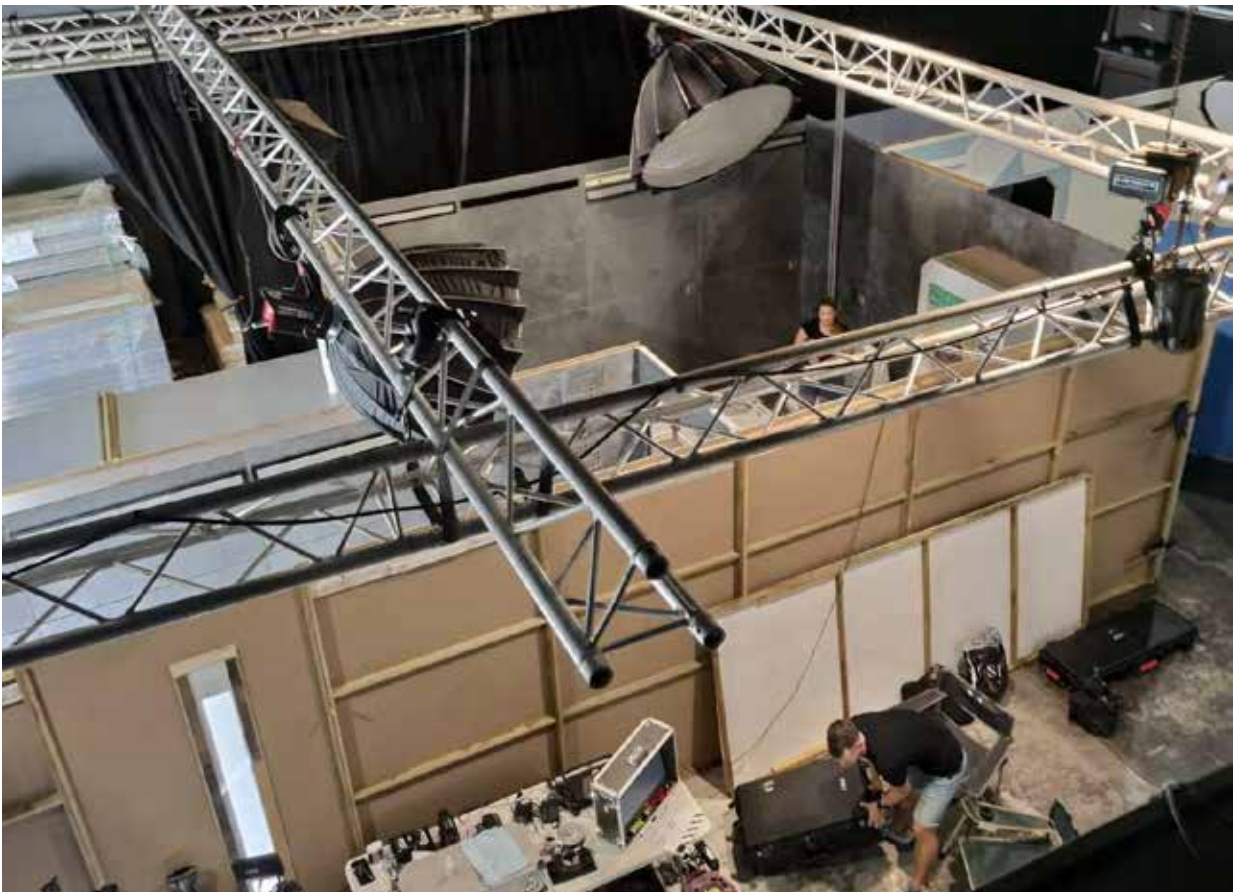


Carbon clap a calculé que notre production émettrait environ **4,25 Tonnes de CO<sup>2</sup>**. Le principal facteur à l'origine de ces émissions est la rubrique des moyens matériels, étant donné que nous avons tourné dans un studio et construit des décors. Les autres sources d'émissions de CO<sub>2</sub> sont à peu près égales, chacune représentant environ 0,5 tonne : l'utilisation de notre parc informatique, les déplacements de personnel et les déplacements du matériel technique en camionnette.

## Les solutions apportées :

### Décor

Nawar a fait appel à un chef décorateur spécialisé dans l'éco-conception, David Ribard. Pour construire le bunker d'Absolut, décor essentiel du tournage, il a fait le choix d'utiliser principalement des panneaux de contreplaqué. Certains avaient déjà été employés de précédents tournages. Il a également recouru à du plexiglas et à du linoléum effet béton.



## Les solutions apportées :

### Décors

Pour faire des économies de stockage, les panneaux étaient modulables. David a modifié chaque jour leur agencement pour les changements de scènes. Les panneaux de contreplaqué ont été utilisés 4 à 5 fois pour des décors différents.

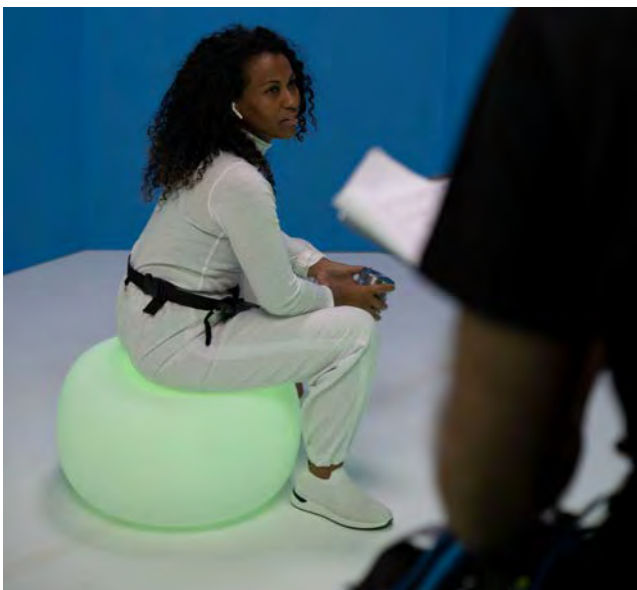


*Exemple : ce panneau de contreplaqué servant à figurer les murs du bunker a été réutilisé pour construire un conduit d'aération. David a percé un trou dans le panneau pour y insérer une grille.*

Après le tournage, nous souhaitions garder ces magnifiques décors pour les réutiliser. Mais comme dit précédemment, le stockage est un coût important à La Réunion. Nous avons donc décidé de les revendre à une société d'Escape Game car ces établissements ont souvent besoin de renouveler leurs salles. La société [Get Out La Réunion](#) nous a racheté l'entièreté des décors du tournage.

### Mobilier et accessoires

Tous les accessoires ont été achetés à La Réunion. Pour le mobilier d'inspiration futuriste, nous avons fait appel au prestataire de location événementielle [Noon+](#).



## Les solutions apportées :

### Électricité

Pour le matériel, nous nous sommes branchés essentiellement sur les prises électriques du studio où nous tournions. Le local ne possédait pas de climatisation. Nous avons utilisé des ventilateurs pour réduire la température de la pièce et aérer le local entre chaque prise.

Sachant que le poste qui consomme le plus d'électricité est l'éclairage, notre chef électro, Damien Beaudet, a opté pour un mélange de LED basse consommation et de néons Astera sur les murs. Il n'y avait pas besoin de projecteurs puissants car notre film se déroule dans un endroit clos, avec de la lumière artificielle.



*Pour éviter de repeindre le cyclo, Damien a utilisé des LED de couleur verte et les a projetés sur le mur pour réaliser un chroma key.*

Enfin, s'agissant des consommables, nous avons récupéré les piles de mixette (nous en avons consommé 60) pour les déposer dans des bacs à recyclage.

# Les solutions apportées :

## Déplacement des personnes

Pour réduire les émissions de gaz à effet de serre liées aux transports, nous avons décidé d'organiser du covoiturage entre les personnes qui travaillaient des journées complètes au studio. Cela concernait les deux réalisateurs, l'équipe technique et l'actrice principale. Nous avons fait des équipes de voitures en fonction de leurs lieux d'habitation et défini des points de rendez-vous gratuits et sécurisés pour garer les voitures dans la journée.

Charles Blondeau	06	<b>Conducteur : Essanam avec sa voiture</b>
Essanam	06	Récupère Marc Alexandre au Phare de Sainte Suzanne puis Charles à Sainte Marie Beauséjour
Marc Alexandre	06	
Lucie MARLAT	06	
Anaïs Monray	06	<b>Conducteurs :Aurore avec sa voiture</b>
Aurore Blandeau	06	Aurore emmène Anaïs de l'Eglise de la providence jusqu'à 6 avenue Piton Batard
Boris Parvedy	06	<b>Conducteur : Boris avec sa voiture</b>
Leandre Dallery	06	Boris emmene Leandre de Saint-André jusqu'à 6 avenue Piton Batard
Simon Esteille	06	<b>Conducteur : Simon avec le Kangoo Nawar</b>
Raïssa Ioussouf	06	Simon récupère Raïssa à l'église de Sainte Clotilde
Renata Fontaine	06	Simon récupère Renata à la redoute
Damien Beaudet	06	<b>Conducteur : Damien avec sa voiture</b>
Joaquim De Smedt	06	Damien récupère Joaquim à la redoute
Damien Cloarec	06	<b>Conducteur : Damien avec la Clio Nawar</b>
Willy Vingadachetty	06	Damien récupère willy à Sainte Clotilde
David Ribard	06	<b>Conducteur : David avec sa voiture</b>
Camille Dayma	06	Direction St Leu jusqu'à 6 avenue Piton Batard à Saint Paul

Pour l'équipe permanente, on arrive ainsi à 7 voitures pour 17 personnes, soit 2,4 occupants par véhicule en moyenne.

Si l'on considère l'ensemble de l'équipe, y compris les personnes travaillant en demi-journée (soit 25 personnes), nous avons utilisé 14 voitures durant 5 jours pour un total de 1 752 km parcourus.



## Les solutions apportées : Régie

Pour ce tournage, nous avons mis en place une régie éco-responsable. Nous souhaitons une régie qui dure dans le temps et puisse être ré-utilisée pour de prochains tournages.

- Pour le café : nous avons utilisé des cafetières à filtre pour éviter la pollution des capsules.
- Nous avons mis trois poubelles de tri, dont une pour récupérer les déchets organiques.
- Pour réduire les déchets liés à la nourriture, nous avons recouru à des couverts, des mugs, des gobelets et des essuie-tout réutilisables.
- Des mugs, des gourdes et des bocaux en verre, qui étaient initialement des accessoires de tournage, ont été réutilisés par les techniciens en régie. Ils les ont emportés comme souvenirs à la fin du tournage.
- Concernant les encas, la priorité a été d'acheter des produits fabriqués à La Réunion (café, pâté, lait, fruits). L'offre alimentaire 100% locale étant limitée, nous avons pris soin de sélectionner des produits importés bien évalués sur Yuka.



# Sources pour ce guide

Audiovisuel à La Réunion : [Les Echos](#), [Innovons La Réunion x INSEE](#)

Bilan carbone de l'audiovisuel en France : [Etude 2020 ECOPROD x Workflowers](#),  
[Etude 2010 ECOPROD x Carbon 4](#),

Impact carbone de l'avion : [Futura Sciences](#), [Etude 2010 ECOPROD x Carbon 4](#)

Matériel technique : [Fiche écoprod matériel](#), [Fiche écoprod lumière](#)

Industrie textile : [Rapport Parlement Européen](#)

Transports de matériel et du personnel : [Fiche Ecoprod](#), [Rapport Albert](#), [Prime covoiturage](#)

Eco-conduite : [ADEME](#), [Prévention routière](#), [Sécurité routière](#)

Post-production : [Fiche Ecoprod](#)

Processeurs Apple M1 : [FrAndroid](#), [Apple](#), [Digital Trends](#)

Calcul carbone clap : [Guide des méthodes et valeurs](#)

# Qui sommes-nous ?

## LA SOCIÉTÉ NAWAR PRODUCTIONS



NAWAR Productions est une société de production audiovisuelle basée à La Réunion. Depuis 15 ans, nous produisons des films de création (documentaires, courts métrages, clips...) et des films de commande. Reconnus comme une référence dans le paysage audiovisuel local, nous avons été récompensés à de multiples reprises pour notre créativité.

Prenant à cœur l'engagement écologique, nous mettons à disposition gratuitement ce guide pour inspirer les sociétés de production à tourner de manière plus responsable.

## NOTRE RÉFÉRENTE ECO-PRODUCTION : RÉNATA FONTAINE

Chargée de production de formation, j'ai toujours été interpellée par les questions écologiques.

Je collabore fréquemment avec Nawar, qui m'a fait confiance pour devenir chargée d'éco-production sur leur dernier film. J'inaugure ainsi un poste inédit à La Réunion !

J'ai conçu ce guide pour vous fournir une synthèse des bonnes pratiques mais aussi pour les adapter à la réalité du terrain réunionnais, limité en ressources matérielles, logistiques et alimentaires.

J'espère que ce guide vous donnera envie de vous convertir à l'éco-production : vous avez tout à y gagner !

Pour me contacter : 06 93 81 59 09 / [fontaine.renata@gmail.com](mailto:fontaine.renata@gmail.com)



## NAWAR PRODUCTIONS

34 B ch Bois Rouge 97490 SAINT-DENIS

SARL au capital social de 20 320 € | SIRET 49930409500031

Activité Production de films et de programmes pour la télévision (5911A)

Date immatriculation RCS 27-08-2007



Ce guide a été conçu pour être imprimé en gaspillant le moins d'encre possible, pensez à l'imprimer en recto-verso !

